



OCENA POTENCJAŁU TURYSTYCZNEGO DZIEDZICTWA KULTUROWEGO WARMII

**Bartosz Król
Wojciech Krzysztof Szalkiewicz**

Wstęp	3
I Dziedzictwo kulturowe jako obszar badań	8
II Badania	11
II 1. Metoda oceny potencjału turystyczno-kulturowego mikroregionów.....	12
II 2. Przedmiot badań.....	13
(Święta) Warmia.....	14
Powiat Olsztyński.....	17
II 3. Sposób przeprowadzenia badań.....	18
III Wyniki	20
III 1. Waluacja mikroregionów.....	21
III 2. Omówienie.....	24
Wnioski	32
Literatura	35

Dziedzictwo kulturowe jako pojęcie i obszar badań w dziedzinie szeroko rozumianej antropologii kulturowej, mniej więcej od początku XXI wieku¹ jest poddawane analizom także z perspektywy nauk ekonomicznych. Wynika to z założenia, że tworzące je zasoby materialne i niematerialne mogą być źródłem potencjału społeczno-gospodarczego, a umiejętne zarządzanie nimi stanowi nie tylko podstawę skutecznej ich ochrony. Przede wszystkim jednak jest to warunek ich ewentualnego wykorzystania jako kapitału (kulturowego społeczeństw).

Sprawne zarządzanie dziedzictwem na poziomie regionalnym i lokalnym wpływa nie tylko na atrakcyjność turystyczną mikro- czy makroregionów. Ma także wpływ na inne sektory ich gospodarek. Jest ono fundamentem budowy marki miejsc (*place branding*), miejscowości, regionów, a zarazem czynnikiem wzmacniającym wspólnoty lokalne, mającym wpływ na jakość życia mieszkańców. Dlatego poszukiwane są również efektywne sposoby monetyzacji tworzących to dziedzictwo aktywów, tak materialnych, jak i nie materialnych. Najważniejszym z tych sposobów wydaje się rozwój **turystyki kulturowej**.

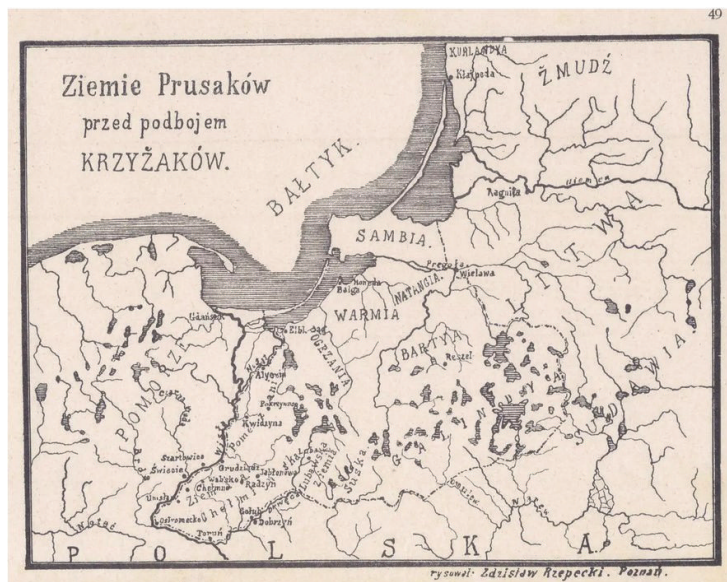
Podróże o charakterze kulturowym podejmowane były już w starożytności, czego dowodzi bogata literatura opisująca wyprawy Greków i Rzymian do miejsc świętych ówczesnego świata, czy też ośrodków kultury antycznej. Dlatego turystyka kulturowa może być traktowana jako jeden z najstarszych rodzajów aktywności człowieka. Obecnie, w związku ze stale rosnącym zainteresowaniem takimi wyprawami, jest to jeden z najważniejszych segmentów rynku turystycznego, charakteryzujący się różnorodnością form nakierowanych na różne typy i grupy celów podróży lub też wynikających z różnej motywacji samych turystów.

W grupie klasycznych form turystyki kulturowej wymieniana jest i **turystyka regionalna**, w której cel destynacji stanowi jednorodny obszar wyróżniających się z otoczenia cechami naturalnymi lub nabytymi. Wdzielany jest więc najczęściej na podstawie kryteriów geograficznych i/lub funkcjonalnych, jako posiadający swój specyficzny „krajobraz”, rozumianym w kontekście geograficznym, historycznym, jak i *stricte* kulturowym.

Takim regionem jest niewątpliwie **Warmia**.

Geograficznie „wydzielona” została pod koniec XIV wieku, gdy zakończył się, trwający od roku 1243, proces ustalania granic dominium biskupów warmińskich w obrębie państwa krzyżackiego. W niezmiennym kształcie przetrwały one do roku 1772, do pierwszego rozbioru Rzeczypospolitej. Wówczas, pozbawiona podmiotowości politycznej i administracyjnej, już jako kraina *Ermland*, Warmia stała się integralną częścią państwa niemieckiego.

¹ W literaturze przedmiotu przyjmuje się, że zmianę podejścia do koncepcji dziedzictwa zapoczątkowali G. Ashworth i J. Tunbridge pracą *The Tourist-Historic City* (2000).



Mapa ziemie Prusów przed podbojem Krzyżaków (pocz. XIII w.) autorstwa Zdzisława Rzepeckiego

Historycy-regionaliści przyjmują, że jej krajobraz kulturowy – jako **Świętej Warmii** – zaczął kształtować się w pierwszej połowie wieku XVI. *Tożsamość [kulturową] tej krainy wyznacza wiara jej mieszkańców, zwłaszcza od czasu, gdy w 1525 roku Warmia stała się katolickim półwyspem wcinającym się w protestanckie morze luteranckich Prus Książęcych Albrechta Hohenzollerna, niedawno jeszcze wielkiego mistrza zakonu Maryi Panny*². Tożsamość ta wyróżnia się historyczną odrębnością więzi społecznych, kultury duchowej, zwyczajów, tradycji, języka czy kultury materialnej.

Ze względu na tę wyraźną tożsamość (Święta) Warmia może i powinna być interesującym celem wypraw turystycznych, zwłaszcza że jej dodatkowym atutem jest także jej dziedzictwo przyrodnicze.

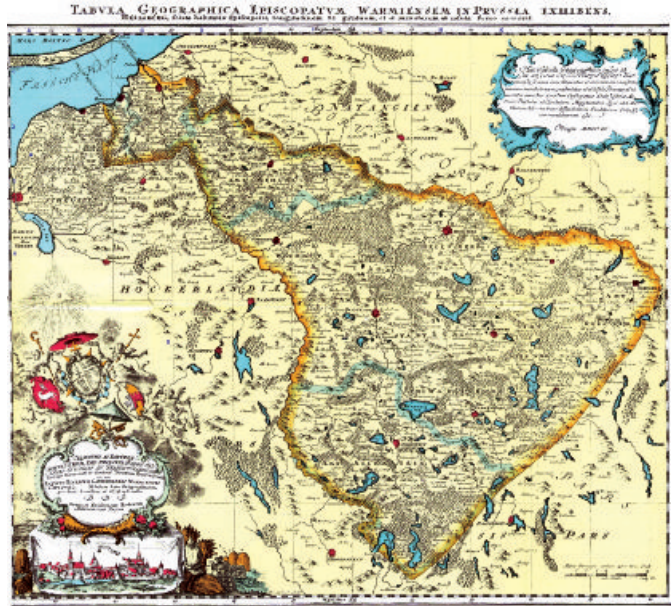
Zanim jednak Warmia zostanie opisana jako przestrzeń kulturowa, warto przytoczyć podstawowe pojęcie, wokół którego koncentrują się współczesne analizy w obszarze turystyki kulturowej – pojęcie **regionu turystycznego**.

W literaturze funkcjonuje ono od lat 70. XX wieku, ale mimo częstego użycia nie posiada jednej, uniwersalnej definicji. Najczęściej mówi się w nich, że jest to: obszar wewnętrznie jednorodny, spójny, posiadający istotne walory turystyczne i tworzący własną funkcję turystyczną. Musi być także obszarem, który ma dobrze rozbudowaną bazę turystyczną³. Granice regionów turystycznych bywają płynne i często zależą bardziej od kultury niż od administracji. Oznacza to, że nie wystarczy sama obecność dużej liczby atrakcji turystycznych, aby stworzyć region w skali mikro czy makro. Powstaje on dopiero wtedy, gdy zbiór zasobów zaczyna być interpretowany jako spójna opowieść, wspólnie uznawana i podtrzy-

² K. Kisielew, W. K. Szalkiewicz, *Okolice Szlaku Świętej Warmii. Podpowiednik turystyczny*, Olsztyn 2021, s. 13.

³ Zob. np. G. Gołębski (red.), *Kompedium wiedzy o turystyce*, Poznań 2002.

**Mapa biskupiego
dominium
warmińskiego
w połowie XVIII w.
autorstwa
J. F. Enderscha.**



mywana. Tworzy koherentny produkt turystyczny umiejscowiony w przestrzeni o charakterystycznych cechach, które wyraźnie odróżniają go od obszarów sąsiednich⁴.

Warmia spełnia wszystkie te warunki.

Morfologicznie rozciąga się na obszarze części trzech makroregionów fizycznogeograficznych: Pobrzeża Gdańskiego, Niziny Staropruskiej oraz Pojezierza Mazurskiego – „spiętych” wspólną nazwą „Mazur” – Krainą Tysiąca Jezior. Nie stanowi tym samym wydzielonego mezoregionu geograficznego, wyróżnionej krainy. Nawet jej historyczne granice tylko w niewielkim stopniu były granicami naturalnymi: w zachodniej części był to niewielki odcinek brzegu zalewu Wiślanego od Nowej Pasłęki do Świętego Kamienia, a w północnej – rzeka Pasłęka⁵.

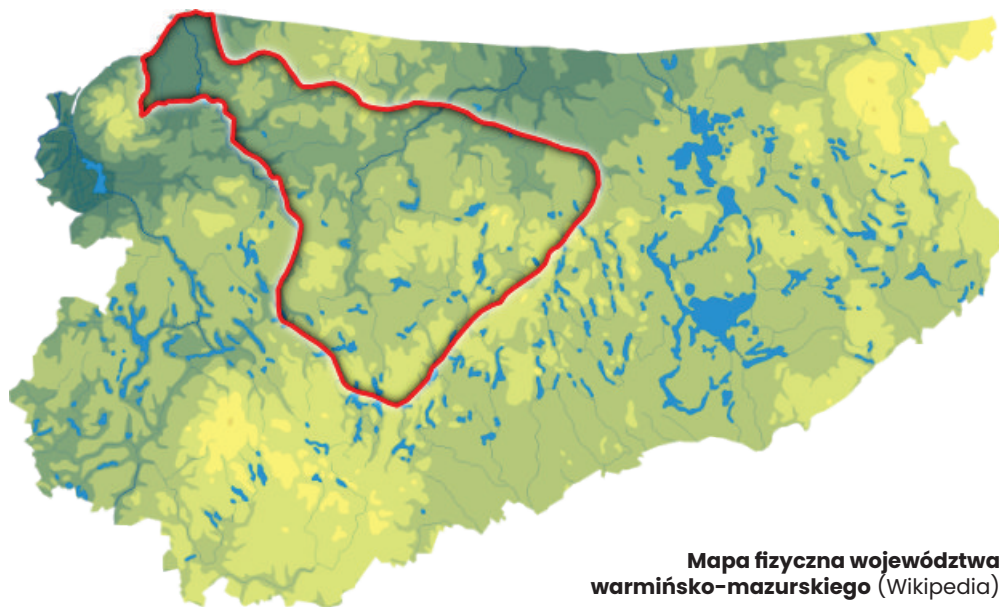
Warmia jest natomiast obszarem „wydzielonym” kulturowo, wyraźnie odmiennym od krain sąsiednich: Mazur, Mazowsza, Powiśla, Pomorza, jak i wyjątkowym w skali kraju. Jej specyficzny krajobraz kulturowy tworzy kilka elementów.

Są to przede wszystkim: kościelno-administracja geneza, historia księstwa-dominium biskupów warmińskich oraz osobowości licznych wybitnych ordynariuszy diecezji⁶. To także specyficzna architektura regionu, wyrosła ze średnio-

⁴ K. R. Mazurski, *Region turystyczny jak pojęcie*, „Folia Turistica” 2009, nr 21, s. 7-15.

⁵ Nie jest więc krainą geograficzną mogącą stanowić podstawę dla Przyrodniczego Obszaru Funkcjonalnego (POF) „o wyjątkowych walorach przyrodniczych”, o którym mowa w dokumencie *Strategia Rozwoju Obszaru Funkcjonalnego Szlak Świętej Warmii do 2030 roku* przyjętym przez Stowarzyszenie Miast, Gmin i Powiatów Szlak Świętej Warmii 6.06.2025 roku.

⁶ Niezwykła jest tu także rola kanonika warmińskiego Mikołaja Kopernika, który na Warmii spędził prawie 40 lat życia i tu stworzył swoje epokowe dzieło *O obrotach...*



Mapa fizyczna województwa
warmińsko-mazurskiego (Wikipedia)

wiecznej tradycji państwa zakonu krzyżackiego przemieszana ze „zmiękczającym” jej surowość barokiem, rozpropagowanym tu przez polskich biskupów w XVII i XVIII w. Dopełnieniem tego pejzażu architektonicznego są setki kapliczek ustawianych przy drogach wiodących do licznych miejsc świętych⁷.

Ważna jest również pamięć wielokulturowa, w której nakładają się tradycje staropruskie, niemieckie, polskie i lokalne – warmińskie oraz mazurskie. W przestrzeni pozamiejskiej zachowała się spójność krajobrazu wiejskiego z czytelnym układem pól, dróg i zadrzewień, a także charakterystyczną zabudową o spadzistych dachach.

Całość tworzy region o wyjątkowo silnej wartości symbolicznej. I wielkim potencjale turystycznym, głównie w obszarze powszechnej turystyki kulturowej obejmującej następujące typy podróży: t. kulturowa obszarów wiejskich, t. historyczna z archeologią (w jej ramach także t. „ożywionej historii”), t. kulturowo-przyrodnicza, t. religijna i pielgrzymkowa, t. kulinarna, t. militarna oraz t. kulturowa regionalna⁸.

⁷ Zob. *Locus sacer – miejsca święte Świętej Warmii*, szlakswietejwarmii.pl/sanktuaria-archidiecezji-warmińskiej.

⁸ A. Kowalczyk, *Współczesna turystyka kulturowa – między tradycją a nowoczesnością*, w: A. Kowalczyk (red.), *Turystyka kulturowa. Spojrzenie geograficzne*, Warszawa 2008, s. 14. Zob. H. Huges, *Arts, entertainment and tourism*, Oxford 2023, s. 52.

Zważywszy że turystyka jest jednym z najistotniejszych sektorów gospodarki województwa warmińsko-mazurskiego, jej rozwój w skali regionalnej czy lokalnej powinien być obszarem aktywnej polityki społeczno-gospodarczej władz wszystkich szczebli. Jednak stworzenie ze Świętej Warmii atrakcyjnej destynacji dla turystów wymaga poznania i kompleksowej analizy jej potencjału.

A rzecz jest niewątpliwie warta zachodu, zważywszy na fakt, że na całym świecie turystyka to przede wszystkim ogromne źródło dochodu, zarówno w postaci bezpośrednich wydatków turystów – np. na noclegi, przewozy, bilety wstępu do atrakcji, jak i wpływów pośrednich wynikających z rozwoju innych sektorów gospodarki, takich jak gastronomia, hotelarstwo, budownictwo, transport, rekreacja i rozrywka. Przyczynia się też do powstawania nowych miejsc pracy.

Po drugie promuje kulturę i dziedzictwo. Daje możliwość poznania różnych regionów, zwyczajów i tradycji, a także zobaczenia zabytków i atrakcji turystycznych. To ważne także dla zachowania regionalnego dziedzictwa kulturowego, jak i cenne dla edukacji oraz kształtowania tożsamości lokalnych społeczności i całych narodów.

Po trzecie, turystyka przyczynia się do rozwoju infrastruktury. Wzrost liczby turystów powoduje potrzebę budowy nowych hoteli, dróg, lotnisk, atrakcji i innych obiektów, co stymuluje inwestycje i rozwój regionów. Turystyka to również impuls dla rozwoju małych i średnich przedsiębiorstw z branż „okołoturystycznych”.

I Dziedzictwo kulturowe jako obszar badań



Wieża bramna w Braniewie
fot. Powiat Olsztyński



Chaczka w Klebarku Wielkim
fot. Powiat Olsztyński

Dziedzictwo kulturowe stanowi jedno z kluczowych pojęć wykorzystywanych we współczesnych badaniach nad przestrzenią, krajobrazem kulturowym i turystyką. W literaturze przedmiotu podkreśla się, że obejmuje ono zarówno elementy materialne, jak i niematerialne, tworząc zasób, który odzwierciedla procesy rozwoju historycznego oraz sposoby ich utrwalania w przestrzeni. Pełni istotną rolę we współczesnym życiu społecznym i kulturowym, a jego znaczenie ujawnia się wówczas, gdy pozostaje dostępne dla ogółu społeczeństwa w wymiarze fizycznym, inteligentnym oraz emocjonalnym⁹. Warmia dostarcza takich zasobów w wyjątkowym natężeniu.

Obejmują one zarówno obiekty zabytkowe (głównie sakralne) o wybitnej randze historycznej, jak i drobne elementy krajobrazu kulturowego z emblematycznymi dla regionu przydrożnymi kapliczkami. Ich obecność tworzy gęstą strukturę materialnych śladów przeszłości, które wspólnie budują czytelny obraz regionu.

⁹ Zob. ICOMOS, *International cultural tourism chapter*, Mexico 1999 (icomos.org).

Istotne miejsce w badaniach nad dziedzictwem kulturowym zajmuje również to niematerialne, przejawiające się w takich obszarach, jak tradycje i przekazy ustne, sztuki wizualne, praktyki społeczne i rytuały, wiedza i praktyki dotyczące natury oraz tradycyjne rzemiosło.

Elementy te, choć często mniej uchwytne w przestrzeni, odgrywają kluczową rolę w kształtowaniu tożsamości kulturowej i sposobach postrzegania regionu.

W ujęciu badawczym dziedzictwo kulturowe nie jest traktowane jako prosty zapis przeszłości, lecz jako konstrukt podlegający interpretacji. Stanowi niemal nieskończoną różnorodność kształtowaną przez współczesne potrzeby. Oznacza to, że jego wartość i znaczenie nie wynikają wyłącznie z wieku czy stopnia autentyczności obiektów, lecz z przypisanych im funkcji symbolicznych, kulturowych i społecznych. Dziedzictwo to stanowi obecnie integralny element współczesnych produktów turystycznych, zarówno na poziomie atrakcji, jak i miejsc docelowych¹⁰.

Tak rozumiane – stanowi istotny element badań nad potencjałem turystyki kulturowej. Potencjał ten nie odnosi się jedynie do liczb, lecz do zdolności danego obszaru do tworzenia spójnej struktury znaczeń, możliwej do odczytania przez odbiorcę. Obejmuje on zarówno materialne ślady przeszłości, jak i sposoby ich interpretacji, dostępności oraz powiązania z krajobrazem i współczesnym funkcjonowaniem przestrzeni.

W konsekwencji badania potencjału turystyki kulturowej wymagają podejścia całościowego, uwzględniającego relacje pomiędzy poszczególnymi elementami dziedzictwa oraz ich osadzenie w szerszym kontekście społecznym i przestrzennym. Tego rodzaju perspektywa pozwala analizować regiony nie jako zbiory odizolowanych walorów, lecz jako sieciowe struktury kulturowe, których znaczenie ujawnia się poprzez wzajemne interakcje i możliwości budowania spójnej narracji.

W związku z wielowymiarowością zjawiska w literaturze funkcjonuje wiele różnych definicji terminu **turystyka kulturowa**. Związane jest to również z jego „dwoistością”. Zarówno *turystyka*, jak i *kultura* to pojęcia bardziej „intuicyjne” niż naukowe, co w konsekwencji utrudnia określenie i precyzyjne opisanie tej formy aktywności człowieka. Dlatego nie wdając się w naukowe rozważania, dla potrzeb tego opracowania przyjęto, że:

Turystyka kulturowa to wszystkie grupowe lub indywidualne wyprawy o charakterze turystycznym, w których spotkanie uczestników podróży z obiektami, wydarzeniami i innymi walorami kultury wysokiej lub popularnej albo powiększenie ich wiedzy o organizowanym przez człowieka świecie otaczającym jest zasadniczą częścią programu podróży lub stanowi rozstrzygający argument dla indywidualnej decyzji o jej podjęciu lub wzięciu w niej udziału¹¹.

¹⁰ Zob. J. E. Tunbridge, G. J. Ashworth, *Dissonant Heritage: The Management of the Past as a Resource in Conflict*, „Annals of Tourism Research” 1997, nr 24(2), p. 496-498.

¹¹ A. Mikos v. Rohrscheidt, *Turystyka kulturowa – wokół definicji*, „Turystyka Kulturowa” 2008, nr 1, s. 18.

Jak zaznacza autor tej definicji: *Nie może sobie [ona] oczywiście rościć pretensji do zupełnego wyczerpania treści wieloaspektowego fenomenu turystyki kulturowej, ani do kompletnego ujęcia wszystkich zjawisk ją składających. W szczególności nie może ona do końca być adekwatna w stosunku do indywidualnych wyobrażeń na temat kultury i turystyki kulturowej oraz do wynikających z nich zachowań pojedynczych podróżujących. Mogłoby się oczywiście zdarzyć, że ktoś podjąłby decyzję udziału w organizowanej imprezie turystycznej ze względu na jeden jej określony element o znaczeniu kulturowym, co nie przesądza, że sama podróż zgodnie z ogólnym jej programem nie musi mieć charakteru kulturowego. W tym przypadku moglibyśmy mówić o „subiektywnej podróży kulturowej”, spełnia ona bowiem wymagania turystyczno-kulturowe tylko dla naszego jednego uczestnika. Ponieważ jednak turystyka (a zwłaszcza kulturowa) jest zjawiskiem o charakterze w wysokim stopniu humanistycznym, próbując ją opisać i sklasyfikować nie ustrzeżemy się nigdy od pojedynczych wyjątków, uwarunkowanych osobistymi decyzjami ludzi¹².*



**Pozostałości wiaduktu
kolejowego w Sportynach**
fot. Powiat Olsztyński

¹² Tamże, s. 20.

II Badanie

Przełomowy dla naukowej refleksji nad turystyką kulturową w Polsce był rok 2008, w którym pojawiło się kilka pierwszych opracowań poświęconych temu zagadnieniu. Prekursorkim wydawnictwem była monografia prof. Armina Mikosa v. Rohrscheidta pt. *Turystyka kulturowa. Fenomen, potencjał, perspektywy*¹³. Jej autor jest też współzałożycielem i redaktorem naczelnym czasopisma naukowego „Turystyka Kulturowa”¹⁴, którego redakcja zainicjowała systematyczną publikację wyników analiz potencjału turystyczno-kulturowego mikroregionów według jednolitej metod. Dzięki temu periodyk stał się „bazą” dla naukowych dyskusji w postaci Gnieźnieńskiego Forum Ekspertów Turystyki Kulturowej¹⁵.



¹³ W tym opracowaniu wykorzystane zostało poprawione i rozszerzone III wydanie tej publikacji (Poznań 2016). „Metodę oceny potencjału turystyczno-kulturowego mikroregionów” zaprezentowano w niej szczegółowo w *Rozdziale piątym* (s. 519-547).

¹⁴ turystykakulturowa.org

¹⁵ Zob. A. Mikos v. Rohrscheidt, K. Buczkowska-Gołqbek, *Dziesięć lat turystyki kulturowej w Polsce. Sukcesy i porażki*, „Turystyka Kulturowa” 2018, nr 5, s. 7-35.

II 1. Metoda oceny potencjału turystyczno-kulturowego mikroregionów

Z tego powodu ocenę potencjału turystycznego dziedzictwa kulturowego Warmii przeprowadzono w oparciu o metodologię zaproponowaną w 2008 roku przez A. Mikosa von Rohrscheidta we wspomnianej wyżej *Turystyce kulturowej...* Autor przedstawił w niej *jednolity system wartościowania walorów turystyki kulturowej oraz tych elementów otoczenia naturalnego i infrastrukturalnego na danym terenie, które mogą mieć znaczący wpływ na jej rozwój*¹⁶. System ten umożliwia wielowymiarową analizę regionów, jak i – dzięki kwantyfikacji – porównywanie uzyskiwanych wyników.

W jego ocenie ma on trzy podstawowe zalety:

Po pierwsze, istnienie takiej oceny dla konkretnego (mikro) regionu może uświadomić nie tylko skalę potencjalnych możliwości, ale także istnienie braków i niedociągnięć w dziedzinie obsługi turystyki i infrastruktury jej służącej. To z kolei ułatwi odpowiedzialnym na miejscu stworzenie listy potrzeb, których stopniowe zaspakajanie (począwszy od tych, które nie wymagają wielkich nakładów) będzie coraz bardziej otwierać region na turystów kulturowych i powiększać jego siłę przyciągania w stosunku do tej grupy.

Po drugie, wyniki analizy potencjału mogą także – niezależnie od podjęcia lub nie działań w skali regionu – zwrócić uwagę odpowiedzialnych za poszczególne placówki i obiekty na ewentualne niedociągnięcia i braki w sposobach ekspozycji, obsłudze turystów na miejscu, promocji lub w dziedzinie materiałów informacyjnych, a tym samym przyczynić się do poprawy istniejącego stanu w niektórych choćby aspektach.

*Po trzecie, dokonywana zgodnie z przyjętymi jednolitymi kryteriami ocena potencjału turystyczno-kulturowego, może także w skali większych regionów (np. województw) i docelowo w skali całego kraju doprowadzić do powstania mapy potencjału turystyczno-kulturowego. To z kolei pozwoli – na podstawie empirycznego badania, a nie uznaniowego zaszeregowania – stworzyć całościowy obraz Polski, jako destynacji turystyki kulturowej*¹⁷.

Zaproponowana przez prof. A. Mikosa von Rohrscheidta metoda obejmuje cztery podstawowe obszary (kategorie) analizy. Są to:

- kategoria I – *Potencjalne cele turystyki kulturowej;*
- kategoria II – *Elementy obsługi określające strapienie rozwoju infrastruktury służącej turystyce;*
- kategoria III – *Pozostała oferta czasu wolnego bezpośrednio związana z turystyką kulturową i innymi jej rodzajami;*
- kategoria IV – *Inne czynniki wpływające na turystykę kulturową.*

Dla każdego z nich przeprowadza się osobną punktację. Ogólny wynik jest wprawdzie ich sumą, ale najistotniejsza jest tu liczba punktów uzyskanych przez

¹⁶ A. Mikos v. Rohrscheidt, *Turystyka kulturowa. Fenomen, potencjał, perspektywy*, Poznań 2016, s. 519.

¹⁷ *Tamże*, s. 525.

mikroregion z kategorii pierwszej¹⁸. Ona bowiem decyduje o jego zasadniczej kwalifikacji pod kątem potencjału. Pozostałe kategorie mają w tej metodzie znaczenie pomocnicze.

II 2. Przedmiot badań

Podstawowym obiektem badań w tej metodzie analizy potencjału jest mikroregion – powiat, jako średniej wielkości jednostka podziału terytorialnego kraju.

Upodstaw takiego wyboru leży kilka czynników. Po pierwsze terytorium powiatu często – zwłaszcza w regionach o silnie wyodrębnionej lokalnej tożsamości kulturowej – pokrywa się z mikroregionem w jego historycznym lub kulturowym znaczeniu, co umożliwia opracowanie jednolitego planu rozwoju turystyki regionalnej na jego terenie. Po drugie, powiat jest najczęściej także jednostką o silnych wewnętrznych powiązaniach komunikacyjnych, co ma duże znaczenie w organizacji turystyki indywidualnej. Po trzecie, kompetencje władz powiatowych w dziedzinie kultury i ochrony dóbr kultury umożliwiają działania na rzecz tworzenia wspólnej oferty. Po czwarte, odległości pomiędzy siedzibą powiatu (czyli reguły jego centrum kulturalnym i infrastrukturalnym) a poszczególnymi obiektami są na tyle niewielkie, że umożliwiają utworzenie pełnej oferty kulturowo-turystycznej, która da się zrealizować w ciągu jednego dnia. Po piąte, na terenie powiatów istnieją z reguły wszystkie najbardziej potrzebne dla turystyki elementy infrastruktury, jak hotele, restauracje, dworce kolejowe i autobusowe – nie każda gmina nimi dysponuje. Po szóste wreszcie, promocja powiatu – będąca zadaniem własnym jego władz – umożliwia wspólne akcje w dziedzinie popularyzacji turystyki¹⁹.



¹⁸ Jeśli w kategorii pierwszej (najistotniejszej z punktu widzenia atrakcyjności mikroregionu dla turystyki kulturowej) mikroregion uzyska zbyt małą liczbę punktów, należy zrezygnować z dalszej analizy. Zalecane jest zrobić to nawet w przypadku, gdy na badanym terenie znajdzie się pojedynczy obiekt o wysokiej punktacji. (...) [Nie jest on jednak] w stanie znacząco wpłynąć na zapotrzebowanie na usługi okolicy i tym samym na rozwój gospodarczy regionu (Tamże, s. 527).

¹⁹ Tamże, s. 526.

W tym opracowaniu przedstawiono pełną analizę potencjału turystyki kulturowej dwóch kompatybilnych ze sobą obszarów, uzupełnioną dwoma badaniami cząstkowymi.

Obszar „szerszy” to **Warmia** – kraina historyczna, z ukształtowaną przez wieki wyraźną tożsamością kulturową. Makroregion, którego dawne granice zasadniczo pokrywają się z obecnymi granicami administracyjnymi trzech powiatów ziemskich województwa warmińsko-mazurskiego: braniewskiego, lidzbarskiego oraz olsztyńskiego²⁰.

„Węższym” obszarem jest **Powiat Olsztyński**. Jak zaznacza autor metody: *w przypadku miast wydzielonych należy analizować ich potencjał wraz z otaczającym je powiatem ziemskim*²¹, dlatego ten mikroregion rozumiany jest tutaj jako miasto Olsztyn (powiat grodzki) oraz otaczający go ziemski powiat olsztyński²². Stanowi on bowiem turystyczne „jądro” Warmii, a także całego regionu Warmii i Mazur, zważywszy na stołeczną funkcję tego obszaru miejskiego²³, co wpływa na odmienność profilu turystyki kulturowej w stosunku do Warmii jako całości.

Dodatkowo przeprowadzono analizę „częściową” potencjału dwóch warmińskich mikroregionów – powiatów braniewskiego i lidzbarskiego. Dla celów porównawczych, badanie dotyczyło tylko kategorii I – *Potencjalnych celów turystyki kulturowej*.

(Święta) Warmia

Historyczna Warmia, czyli *Święta Warmia*, to obszar, którego granice wywodzą się ze średniowiecznej struktury władzy biskupiej na terenie Prus rządzonych przez Zakon Szpitala Najświętszej Marii Panny Domu Niemieckiego w Jerozolimie. Dlatego przez stulecia kształtował się tutaj wyjątkowy krajobraz sakralny i świecki. W przeciwieństwie do wielu regionów Polski, jej granice nie uległy silnemu rozmyciu w wyniku rozbiorów czy zmian administracyjnych. W dużym stopniu zachowała też ciągłość kulturową, która jest czytelna zarówno w przestrzeni miejskiej, jak i w krajobrazie wsi.

Nazwa „Święta Warmia” odnosi się do wydarzeń z początku XVI wieku, gdy ziemia ta nie przyjęła reformacji Marcina Lutra i pozostała katolicka, wierna Rzymowi. Rozwijające się wówczas życie religijne wykazywało niezwykłą

²⁰ W granicach powiatu olsztyńskiego znajduje się dziś także gmina Olsztynek, historycznie leżąca poza granicami Warmii, na terenach dawnego państwa pruskiego (Mazur). Z kolei warmińskie miasto Reszel znajduje się obecnie w granicach administracyjnych „mazurskiego” powiatu kętrzyńskiego.

²¹ A. Mikos v. Rohrscheidt, *Turystyka kulturowa...*, s. 526.

²² Dla wyraźniejszego rozróżnienia w tekście terminu *Powiat Olsztyński*, gdy mowa będzie o jednostce administracyjnej, o ile nie wynikać to będzie z kontekstu, dodawany będzie przymiotnik – *ziemski*.

²³ Miejski Obszar Funkcjonalny Olsztyna (MOF Olsztyn) tworzy wraz ze stolicą regionu sześć ościennych gmin powiatu olsztyńskiego. Są to: Barczewo, Dywity, Gietrzwałd, Jonkowo, Purda, Stawiguda. *Strategia MOF Olsztyn 2030+* zakłada „realizację ponadlokalnych, wspólnych działań, wychodzących poza granicę jednej gminy”.



Kapliczka w Worytach

fot. Powiat Olsztyński

wierność jednemu wyznaniu, przez co Warmię zaczęto nazywać „świętą ziemią”. A władający nią biskupi byli wierni polskiej Koronie.

Nie jest to „Ziemia Święta” – miejsce narodzin i życia Jezusa Chrystusa. „Święta Warmia” ma znaczenie regionalne, podkreślające odrębną tożsamość, chociaż wpisuje się w europejską tradycję chrześcijańską.

Świadectwami tej świętości jest jej bogate dziedzictwo architektury sakralnej, którą tworzą katedry macierzyste Archidiecezji we Fromborku i Olsztynie, liczne bazyliki mniejsze, kościoły, sanktuaria oraz przydrożne kapliczki. Do nich pielgrzymują wierni, jak i przybywają turyści uwiedzeni związanymi z nimi historiami oraz ich architektonicznym pięknem osadzonym w niezwykłych krajobrazach. Ta lokalna geografia religijna wyznacza również szlaki warmińskich „łosier”, pielgrzymek błagalnych, których celem są regionalne sanktuaria. Miejsca kultu związane z objawieniami, relikwiami lub cudownymi wizerunkami tworzące zbiór „świętych miejsc Warmii”.

Jeden z najbardziej charakterystycznych i zarazem rozpoznawalnych elementów tego krajobrazu kulturowo-religijnego regionu stanowią przydrożne kapliczki.

Nie wiadomo dokładnie, ile ich na Warmii jest? Pewna za to jest rola jaką odgrywały w życiu codziennym dawnych mieszkańców. Były miejscem odprawiania nabożeństw i odmawiania różańca. Miejscem modlitwy i celem pielgrzymek. Niektóre z nich dźwiękiem dzwonu oznajmiały narodziny dzieci bądź nawoływały do ostatecznego pożegnania z członkami lokalnej społeczności.

„Święta Warmia” to także miejsca związane z życiem i działalnością wybitnych ludzi Kościoła katolickiego. Przede wszystkim biskupów warmińskich, znakomitych nie tylko pochodzeniem, ale także wykształceniem, obyciem w świecie, pozycją społeczną i talentami. Zawieszane w katedrze fromborskiej papieska tiara i kardynalskie kapelusze symbolizują wielkość i znaczenie Warmii dla Kościoła powszechnego.

W gronie światowych i polskich znakomitości znajduje się także wielu wielebnych warmińskich kanoników, z najstynniejszym z nich – Mikołajem Kopernikiem. Warmia to także miejsce wypoczynku Karola Wojtyły i pielgrzymki Jana Pawła II, przymusowego odosobnienia Prymasa Tysiąclecia kardynała Stefana Wyszyńskiego, jak i biskupiej posługi Józefa Glempa – przyszłego prymasa Polski²⁴.

W tym opracowaniu przyjęto podejście, które traktuje Warmię jako całość opartą na historycznych granicach dominium biskupiego. Jednak dla zachowania spójności analizy współczesnego krajobrazu kulturowego, wpisano też także miejsca leżące poza nią. Jest o to przede wszystkim Święta Lipka – jedno z głównych sanktuariów maryjnych regionu. Miejscowość formalnie znajdowała się dawniej i znajduje obecnie poza granicami Warmii (w gminie Reszel powiatu kętrzyńskiego), ale stanowi jeden z najistotniejszych elementów katolickiej tradycji i współczesnego krajobrazu kulturowego Świętej Warmii. Z kolei w Olsztynku, historycznie zlokalizowanym również poza granicami Warmii, przede wszystkim znajduje się Muzeum Budownictwa Ludowego – Park Etnograficzny pełniące m.in. rolę strażnika kultury materialnej wsi warmińskiej. Włączenie tych miejsc do analizy nie jest więc odstępstwem od reguły, lecz jej dopełnieniem. Oba wpisane są bowiem w *Szlak Świętej Warmii*.

Projekt *Szlak Świętej Warmii*²⁵ powstał wiosną 2020 roku, kiedy to w komórce promocji Starostwa Powiatowego w Olsztynie opracowano koncepcję turystyczno-pielgrzymkowej (wirtualnej) trasy obejmującej szesnaście jego „stacji”. Znalazły się wśród nich znane nie tylko w regionie miejsca pielgrzymkowe, sanktuaria, jak również historyczne obiekty sakralne związane z historią biskupstwa warmińskiego oraz różnymi wydarzeniami o charakterze religijnym, historycznym i legendarnym. Rok później został on uzupełniony o kolejnych szesnaście „przystanków” tworzących *Okolice Szlaku Świętej Warmii*. Z czasem *Szlak* stał się nie tylko sztandarowym produktem turystycznym, ale też rozpoznawalną marką subregionu, jak i marką dla wielu powstających tu produktów.

W grudniu 2021 roku powstało *Stowarzyszenie Miast, Gmin i Powiatów – Szlak Świętej Warmii* skupiające obecnie 34 „warmińskie” i „okołowarmińskie” jednostki samorządu terytorialnego województwa warmińsko-mazurskiego. Celem tej organizacji jest wykorzystanie dziedzictwa kulturowego i tożsamości regionu dla jego rozwoju gospodarczego poprzez wielopłaszczyznowe współdziałanie różnych środowisk na rzecz wyeksponowania najcenniejszych zabytków,

²⁴ W. K. Szalkiewicz (red.), *Po Świętej Warmii z Mieczysławem Orłowiczem. Ilustrowany przewodnik dawny i współczesny*, Olsztyn 2023, s. 13-14. Zob. S. Achremczyk, *Warmia*, Olsztyn 2011.

²⁵ szlakswietejwarmii.pl



upowszechnienia miejsc kultu religijnego, atrakcji turystycznych i bazy gastronomiczno-hotelarskiej zmierzające do zwiększania ruchu turystycznego.

Jako kompleksowy projekt promocyjno-turystyczny *Szlak* rozwijany jest nadal przez Starostwo Powiatowe w Olsztynie.

Powiat Olsztyński

Historycznie Powiat Olsztyński – powiat ziemski z Olsztynem to tzw. Warmia południowa, „polska”, której ludność (głównie wiejska) wywodziła się z polskich osadników przybyłych na te ziemie z terenów Rzeczypospolitej (przede wszystkim z granicznego Mazowsza). Po drugiej stronie tej bardzo nieostrej granicy etnicznej znajdowała się tzw. Warmia północna, „niemiecka”. Tu większość stanowili potomkowie osadników z różnych krain Rzeszy, napływających na te tereny od zachodu (głównie przez port w Braniewie). Ten bardzo umowny podział zakończył się w 1945 roku wraz z eksterminacją lub uchodźstwem autochtonów (Niemców, Polaków, Warmiaków i Mazurów) i napływem na te tereny nowej ludności – głównie polskich repatriantów z Kresów II RP oraz Polski Centralnej.

Obecnie ponad 90 proc. powierzchni ziemskiego powiatu olsztyńskiego leży na terenie historycznej Warmii.

Jest największym powiatem województwa warmińsko-mazurskiego, zarówno pod względem liczby ludności, jak i powierzchni. Tworzy go 12 gmin: Barczewo, Biskupiec, Dobre Miasto, Dywity, Giętrząwałd, Jeziorany, Jonkowo, Kolno, Olsztynek, Purda, Stawiguda oraz Świątki.

Siedzibą władz powiatu, podobnie jak władz wojewódzkich, kurii archidiecezji warmińskiej i grekokatolickiej eparchii oraz innych instytucji jest – Olsztyn. Stolica województwa warmińsko-mazurskiego²⁶, jego największe miasto, główny ośrodek gospodarczy, edukacyjny i kulturowy, siedziba władz regionu, a także węzeł kolejowy i drogowy...

Zakres czasowy badań obejmuje stan walorów pod koniec roku 2025, uwzględniający najnowsze inwestycje infrastrukturalne, procesy rewitalizacyjne oraz aktualne działania w obszarze ochrony i interpretacji dziedzictwa.

II 3. Sposób przeprowadzenia badań

Podstawą badania było założenie, że potencjał turystyki kulturowej nie wynika wyłącznie z samego istnienia obiektów dziedzictwa, lecz z ich rangi, dostępności, funkcjonowania w przestrzeni, stopnia zachowania oraz możliwości włączenia ich w spójną ofertę turystyczną. Dlatego analiza nie ograniczała się do prostego zestawienia liczby zabytków czy instytucji, lecz objęła również kontekst kulturowy, przestrzenny i organizacyjny badanego obszaru.

Badanie miało charakter jakościowo-ilościowy. W pierwszym etapie dokonano identyfikacji walorów kulturowych Warmii, Powiatu Olsztyńskiego oraz ziemskich powiatów braniewskiego i lidzbarskiego, obejmujących zarówno dziedzictwo materialne, jak i niematerialne. Następnie przyporządkowano je do odpowiednich kategorii i podkategorii metody, zgodnie z jego schematem punktowym. Każdy element oceniany był indywidualnie, z uwzględnieniem jego znaczenia lokalnego, ponadlokalnego lub regionalnego, stopnia dostępności oraz rzeczywistego funkcjonowania w turystyce.

Istotnym elementem metodologii było traktowanie badanych jednostek jako całości funkcjonalnych. Warmia została ujęta tu jako jednolity historyczny region kulturowy. Natomiast Powiat Olsztyński oraz powiaty ziemskie braniewski i lidzbarski oceniano osobno, co pozwoliło uniknąć zniekształcenia wyników na skutek odmienności skali i struktury walorów. Takie podejście jest zgodne z zasadami metody, które dopuszczają, a wręcz zalecają elastyczne dostosowanie jednostki badawczej do rzeczywistego układu przestrzenno-funkcjonalnego.

²⁶ W dominium biskupim Olsztyn (*Allenstein*) był stolicą jednego z jego dziesięciu jednostek administracyjnych – komornictw (*cameratus*), którym zarządzał administrator fromborskiej kapituły katedralnej (jednym z nich był kanonik M. Kopernik). W latach 1772–1945, czyli w tzw. „czasach niemieckich” historii regionu – *Allenstein* był stolicą powiatu, a później także rejencji prowincji Prusy Wschodnie.

Zastosowana metoda umożliwiła nie tylko punktową ocenę potencjału, lecz także identyfikację jego wewnętrznej struktury, mocnych i słabszych elementów oraz relacji zachodzących między poszczególnymi składnikami dziedzictwa. W efekcie badanie stało się narzędziem nie tylko diagnostycznym, ale również interpretacyjnym, pozwalającym na sformułowanie wniosków dotyczących ewentualnych kierunków dalszego rozwoju turystyki kulturowej na Warmii (zawarto je w części III 2. *Omówienie*).

Narzędziem badawczym były opracowane na potrzeby tej metody przez A. Mikosa von Rohrscheidta dedykowane formularze waloryzacyjne umożliwiające automatyczne określenie wielkości potencjału w odniesieniu do poszczególnych kategorii na podstawie osiągniętej punktacji. Ich szczegółowy opis przedstawiony został w cytowanej pracy *Turystyka kulturowa...*, w podrozdziale 5.5. *Kategorie i elementy oceny turystyczno-kulturowego potencjału mikroregionów*²⁷. Zostały one przytoczone w *Załącznikach* będących opracowanymi formularzami waloryzacyjnymi dla Warmii, Powiatu Olsztyńskiego, powiatu braniewskiego oraz lidzbarskiego (według stanu na koniec roku 2025).



Wrota Warmii – początek Traktu biskupiego w Baldach

fot. Powiat Olsztyński

²⁷ A. Mikos v. Rohrscheidt, *Turystyka kulturowa...*, s. 528–547.

III Wyniki

Jak napisał Armin Mikos v. Rohrscheidt: *Dla określenia potencjału turystyczno-kulturowego obszaru najistotniejsza i miarodajna jest szczególnie rozbudowana kategoria I formularza waloryzacyjnego. Pozostałe mają znaczenie pomocnicze i dostarczają informacji o ofercie uzupełniającej, istniejącej infrastrukturze turystycznej i pozostałych czynnikach mogących wpływać na wielkość ruch turystyczno-kulturowego*²⁸. Potencjał ten oceniany jest według liczb uzyskanych w badaniach punktów według skali przedstawionej w Tabeli 1.

Tabela 1. Ocena potencjału na podstawie liczby punktów uzyskanych przez mikroregion w kategorii I formularza waloryzacyjnego

suma punktów w kategorii I	ocena potencjału	uwagi
< 100 pkt	mały	<i>Mikroregion nie posiada z reguły potencjalnych możliwości rozwoju w tej dziedzinie i powinien skupić swoje ewentualne wysiłki na innych rodzajach turystyki.</i>
100-250 pkt	średni	<i>Potencjał generowany jest w dużej mierze przez istnienie albo jednej bardzo silnej, albo kilku typów słabszych atrakcji turystyczno-kulturowych.</i>
251-450 pkt	duży	<i>Potencjał generowany jest przez przynajmniej kilka typów silnych atrakcji, wśród których może (lecz niekoniecznie musi) wyróżniać się jeden bardzo silny „magnes” turystyczny. W regionie istnieje zatem względnie zróżnicowany krajobraz kulturowy.</i>
> 450 pkt	wielki	<i>Region o mocno zróżnicowanym krajobrazie kulturowym, a niektóre jego atrakcje mają krajowy lub nawet międzynarodowy zakres oddziaływania i przez to budują jego znaczny potencjał w dziedzinie turystyki przyjazdowej. Zazwyczaj taki region posiada także duże znaczenie historyczne w skali kraju.</i>

Oprac. własne na podstawie A. Mikos v. Rohrscheidt, *Turystyka kulturowa...*, s. 550-553.

W przypadku mikroregionów o potencjale *wielkim* A. Mikos v. Rohrscheidt zaleca przeprowadzenie dogłębnej analizy IV kategorii waloryzacyjnej w celu ustalenia ewentualnych braków lub niewykorzystanych w pełni innych czynników wpływających na turystykę kulturową. Zaleca też pogłębioną analizę tych działów turystyki kulturowej, które mogłyby być komplementarne wobec tych wiodących i ich rozwijanie w celu stworzenia ciekawej i zróżnicowanej tematycznie ofert.

Analiza elementów kat. II, III i IV pozwala na identyfikację słabych stron oferty, w celu podjęcia działań do ich stopniowego usuwania²⁹.

²⁸ Tamże, s. 550.

²⁹ Tamże, s. 552-553.

III 1. Waluacja mikroregionów

Uzyskane w badaniach wyniki waluacji potencjału kulturowego Warmii, jak i „tworzących” ją Powiatu Olsztyńskiego oraz powiatów braniewskiego i lidzbarskiego, zaprezentowane zostały w Tabelach 2. i 3. Podział wyniku z faktu, że badania potencjału dwóch ostatnich mikroregionów przeprowadzono tylko dla kategorii I *Potencjalne cele turystyki kulturowej*, traktując je, jako badania porównawcze, pozwalające na ocenę skali zjawiska, bez prowadzenia jego głębszych analiz.

Tabela 2. Zestawienie uzyskanych wyników waluacji potencjału Warmii, Powiatu Olsztyńskiego oraz powiatów braniewskiego i lidzbarskiego w kategorii I *Potencjalne cele turystyki kulturowej*

<i>Potencjalne cele turystyki kulturowej</i>	<i>max. l. punktów</i>	WARMIA	POWIAT OLSZTYŃSKI	POWIAT BRANIEWSKI	POWIAT LIDZBARSKI
I A Zabytki	473	325 / 69%	245 / 52%	158 / 33%	134 / 28%
a) <i>Obiekty sakralne</i>	122	107 / 88%	87 / 71%	51 / 42%	42 / 34%
b) <i>Zamki i pałace</i>	108	60 / 56%	31 / 29%	36 / 33%	20 / 19%
c) <i>Inne zabytkowe obiekty architektoniczne i techniczne</i>	140	109 / 78%	85 / 61%	44 / 31%	46 / 33%
d) <i>Obiekty militarne</i>	18	10 / 56%	8 / 44%	0 / 0%	4 / 22%
<i>punkty dodatkowe</i>	85	39 / 46%	34 / 40%	27 / 32%	22 / 26%
I B Miejsca historyczne i znaczące	168	79 / 47%	35 / 21%	41 / 24%	21 / 12%
a) <i>Budowle historyczne i monumenty</i>	102	59 / 58%	30 / 29%	27 / 26%	19 / 19%
b) <i>Cmentarze historyczne</i>	56	20 / 36%	5 / 9%	14 / 25%	2 / 4%
c) <i>Budowle współczesne</i>	10	0 / 0%	0 / 0%	0 / 0%	0 / 0%
I C Pojedyncze dzieła sztuki	72	15 / 21%	12 / 17%	11 / 15%	2 / 3%
I D Muzea i wystawy (skanseny, galerie, muzea techniki, itp.)	115+90	71+37 / 53%	59+24 / 40%	31+25 / 27%	9+11 / 10%
<i>punkty dodatkowe</i>	90	37 / 41%	24 / 27%	25 / 28%	11 / 12%
I E Eventy kulturowe	150	79 / 53%	68 / 45%	27 / 18%	21 / 14%
I F Funkcjonujące zakłady przemysłowe	16	0 / 0%	0 / 0%	0 / 0%	0 / 0%
I G Kulturowo znacząca oferta przyrodnicza	53	17 / 32%	13 / 25%	10 / 19%	8 / 15%
I H Szlaki kulturowe	106	85 / 80%	70 / 66%	31 / 29%	27 / 25%
<i>suma dla kat. I</i>	1243	708 / 57%	526 / 42%	334 / 27%	233 / 19%

Oprac. własne. Prezentacja danych: liczba uzyskanych punktów / procent liczby punktów możliwych do uzyskania

Tabela 3. Zestawienie całościowe (kat. I-IV) wyników waluacji potencjału Warmii oraz Powiatu Olsztyńskiego

<i>kategoria</i>	<i>max. liczba punktów</i>	WARMIA	POWIAT OLSZTYŃSKI
Kategoria I Potencjalne cele turystyki kulturowej			
A Zabytki	473	325 / 69%	245 / 52%
B Miejsca historyczne i znaczące	168	79 / 47%	35 / 21%
C Pojedyncze dzieła sztuki	72	15 / 21%	12 / 17%
D Muzea i wystawy	205	108 / 53%	83 / 40%
E Eventy kulturowe	150	79 / 53%	68 / 45%
F Funkcjonujące zakłady przemysłowe	16	0 / 0%	0 / 0%
G Kulturowo znacząca oferta przyrodnicza	53	17 / 32%	13 / 25%
H Szlaki kulturowe	106	85 / 80%	70 / 66%
<i>suma dla kat. I</i>	1243	708 / 57%	526 / 42%
Kategoria II Elementy obsługi turystycznej			
A Informacja turystyczna	17	17 / 100%	17 / 100%
B Infrastruktura turystyczna	51	48 / 94%	48 / 94%
C Infrastruktura komunikacyjna	32	26 / 81%	22 / 69%
D Promocja turystyczna	20	15 / 75%	14 / 70%
<i>suma dla kat. II</i>	120	106 / 88%	101 / 84%
Kategoria III Pozostała oferta czasu wolnego			
A Instytucje kultury	12	8 / 67%	8 / 67%
B Atrakcje krajobrazowe	14	12 / 86%	8 / 57%
C Oferta sportowa, edukacyjna i rekreacyjna	13	12 / 92%	12 / 92%
<i>suma dla kat. III</i>	39	32 / 82%	28 / 72%
Kategoria IV Inne czynniki wspierające turystykę kulturową			
A Instytucje w regionie	15	12 / 80%	12 / 80%
B Oferta turystyki zdrowotnej w regionie	16	4 / 25%	4 / 25%
C Oferta turystyki biznesowej w regionie	11	7 / 64%	7 / 64%
D Oferta shoppingu w regionie	11	8 / 73%	8 / 73%
E Zagraniczne partnerstwa miast i regionów	4	4 / 100%	4 / 100%
<i>suma dla kat. IV</i>	57	35 / 61%	35 / 61%
Suma kategorii I-IV	1459	881 / 60%	690 / 47%

Oprac. własne. Prezentacja danych: liczba uzyskanych punktów / procent liczby punktów możliwych do uzyskania

Aby lepiej zinterpretować uzyskane wyniki w Tabeli 4. zostały one pokazane także na „tle” efektów badań kilku innych mikroregionów diagnozowanych tą metodą na przestrzeni ostatnich lat. Są one systematycznie publikowane na łamach czasopisma „Turystyka Kulturowa”³⁰ i jako otwarty projekt badawczy tworzą „mapę” potencjał turystycznego Polski. Wprawdzie do tej pory tymi badaniami objęto tylko ok. 1/4 z 308 powiatów i 65 miast na prawach powiatu (głównie z województw dolnośląskiego, kujawsko-pomorskiego oraz wielkopolskiego³¹), niemniej ze względu na zróżnicowanych charakter tych mikroregionów mogą one być benchmarkiem dla oceny wyników uzyskanych w tym badaniu.

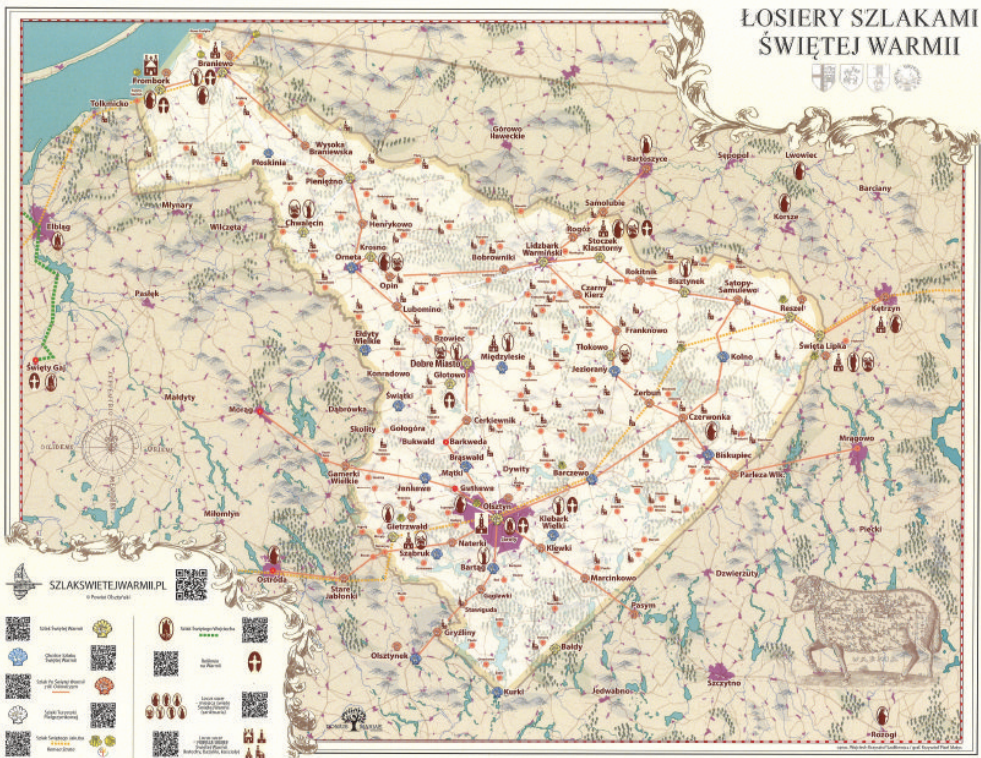
Tabela 4. Wyniki waloryzacji potencjału turystyczno-kulturowego wybranych mikroregionów w najważniejszej dla jego oceny Kategorii I Potencjalne cele turystyki kulturowej oraz wyniki łączne – kat. I-IV

<i>mikroregion</i>	<i>liczba punktów uzyskanych w kategorii I</i>	<i>potencjał turystyczno-kulturowy</i>	<i>łączna liczba punktów</i>	<i>źródło</i>
Warmia	708 / 1243 / 57%	wielki	881 / 1459 / 60%	BW
p.g. Szczecin	404 / 1243 / 33%	duży	574 / 1453 / 40%	TK 1/2019
p.g. Świnoujście	183 / 1243 / 15%	średni	334 / 1453 / 23%	TK 2/2024
Olsztyn z p.z.	526 / 1243 / 42%	wielki	690 / 1459 / 47%	BW
Kraków z p.z.	931 / 1243 / 75%	wielki	1115 / 1459 / 76%	AM (2014)
Tarnów z p.z.	429 / 1243 / 35%	duży	559 / 1459 / 29%	TK 3/2020
Zielona Góra z p.z.	373 / 1581 / 24%	duży	542 / 1839 / 29%	TK 1/2025
Gorzów Wlkp. z p.z.	294 / 1243 / 24%	duży	461 / 1453 / 32%	TK 3/2025
p.z. braniewski	334 / 1243 / 27%	duży	---	BW
p.z. lidzbarski	233 / 1243 / 19%	średni	---	BW
p.z. gorlicki	506 / 1243 / 41%	wielki	632 / 1459 / 43%	TK 2/2023
p.z. bocheński	473 / 1243 / 38%	wielki	582 / 1459 / 40%	TK 2/2022
p.z. ostródzki	383 / 1243 / 31%	duży	509 / 1459 / 35%	TK 4/2022
p.z. ząbkowicki	331 / 1245 / 27%	duży	422 / 1453 / 29%	AM (2015)
p.z. kamieński	326 / 1243 / 26%	duży	436 / 1453 / 30%	TK 3/2019
p.z. gryfiński	299 / 1243 / 24%	duży	410 / 1453 / 28%	TK 6/2019
p.z. kartuski	265 / 1180 / 22%	duży	366 / 1395 / 26%	TK 4/2025
p.z. bytowski	246 / 1243 / 20%	średni	332 / 1453 / 23%	TK 2/2025
p.z. nowodworski	194 / 1243 / 16%	średni	281 / 1453 / 19%	TK 1/2023
p.z. drawski	187 / 1243 / 15%	średni	284 / 1453 / 20%	TK 1/2021
p.z. jarociński	165 / 1245 / 13%	średni	240 / 1453 / 17%	AM (2015)
p.z. tucholski	110 / 1243 / 9%	średni	169 / 1453 / 15%	TK 2/2019

Użyte skróty: TK nr/r. – pismo „Turystyka Kulturowa” numer/rocznik (turystykakulturowa.org); p.z. – powiat ziemski, p.g. – powiat grodzki; AM – analizy zawarte w wyd. III A. Mikos von Rohrscheid *Turystyka kulturowa. Fenomen, potencjał, perspektywy* (w nawiasie – data badania), BW – badania własne. Prezentacja danych: liczba uzyskanych punktów / liczba punktów możliwych do uzyskania / udział procentowy; Potencjał: średni – 100-250 pkt, duży – 251-450 pkt; wielki – powyżej 450 pkt. Oprac. własne.

³⁰ turystykakulturowa.org

³¹ W województwie warmińsko-mazurskim badany był tylko jeden powiat – ostródzki. Zob. A. Michalak, P. Charzyński, *Raport z analizy potencjału turystyczno-kulturowego powiatu ostródzkiego*, „Turystyka Kulturowa” 2022, nr 4, s. 160-221.



III 2. Omówienie

Badania wykazała, że **Warmia** jako region posiada *wielki* potencjał kulturowy – osiągając 708 pkt, czyli ponad połowę możliwych do uzyskania w kategorii I oraz 881 pkt łącznie (60%). Potwierdza to „kulturowy”, a nie „przyrodniczy” charakter potencjału turystycznego tego mikroregionu, mimo iż stanowi on część Warmii i Mazur, województwa, które jako „Mazury Cud Natury” jest postrzegane przede wszystkim z perspektywy malowniczych jezior oraz otaczającej go pięknej przyrody.

Wyniki pokazują, że Warmia to przede wszystkim zabytki (kat. I A – 69% maksymalnej liczby punktów), będące podstawowymi atrakcjami licznych szlaków turystycznych budowanych w oparciu o tutejsze dziedzictwo kulturowe (kat. I H – 80%).

Źródłem osiągniętego w kat. I A wyniku jest obecności w makroregionie obiektów najwyższej klasy. Najważniejszy – jak wynika z porównania wyników badania powiatów braniewskiego, lidzbarskiego oraz olsztyńskiego – jest zespół Wzgórza Katedralnego we Fromborku, mieście Mikołaja Kopernika. *Wawel Północy* – zamek biskupów w Lidzbarku Warmińskim, stanowiący podstawę (średniego) potencjału tego powiatu, zajmuje niewątpliwie drugie miejsce. W dalszej kolejności jego „źródłem” są: zamek kapituły warmińskiej w Olsztynie, Reszel –

pierwsze w Polsce, „wzorcowe” miasteczko *Cittaslow* z zachowanym gotyckim układem urbanistycznym i zamkiem biskupim, barokowe sanktuarium maryjne w Świętej Lipce (*Częstochowa Północy*) oraz Gietrzwałd, jako jedno z kilku na świecie miejsc objawień maryjnych uznanych oficjalnie przez Kościół katolicki.

Wchodzi one w skład większości różnorodnych lokalnych produktów turystycznych: szlaków pielgrzymkowych, turystyki religijnej czy turystyki kulturowej, z najbardziej rozpoznawalnych, wytyczonym w roku 1973 *Szlakiem Kopernikowskim*³² (kategoria kulturowych szlaków biograficznych³³). Uzupełnia je bogata oferta kilkudziesięciu tras i ścieżek przyrodniczo-krajoznawczych, którymi zarządza miejscowy oddział PTTK³⁴ (86% punktów w kat. III B *Pozostała oferta czasu wolnego – Atrakcje krajobrazowe*). Jako emblematyczny trzeba tu wskazać, wytyczony na terenie rezerwatu przyrody – *Szlak Doliny Rzeki Walszy* k. Pieńężna, oferujący różnorodne trasy, odpowiednie dla różnych poziomów sprawności turystów. Jeszcze przed I wojną światową rzeka i jej otoczenie uchodziły za jedno z najpiękniejszych na Warmii.

94% maksymalnej liczby punktów uzyskanych w kategorii II B *Infrastruktura turystyczna* świadczy o dobrej dostępności i zagospodarowaniu mikroregionu pod tym względem. Jest to jednocześnie bardzo wysoki wynik, wskazujący na znaczący potencjał infrastruktury analizowanej jednostki. Dla porównania, w *Raporcie z analizy potencjału turystyczno-kulturowego powiatu stargardzkiego* waloryzowanych obiektów noclegowych było zaledwie 10³⁵, natomiast w *Raporcie... dotyczącym miasta Szczecina* – 14³⁶. Na tym tle omawiany mikroregion prezentuje się zdecydowanie korzystniej, co potwierdza jego wysoką gotowość do obsługi ruchu turystycznego oraz rozwiniętą bazę recepcyjną.

Stosunkowo słaby wynik makroregionu w kategorii IV B *Oferta turystyki zdrowotnej w regionie* (25% możliwych do zdobycia punktów) wskazuje, że powinien być to główny obszar działań zmierzających do wzrostu potencjału turystycznego Warmii, chociaż należy tu zauważyć, że są już one prowadzone.

Od 1 stycznia 2026 roku Lidzbark Warmiński funkcjonuje już jako uzdrowisko, co jest efektem wieloletnich starań władz tego miasta³⁷. O status drugiego warmińskiego kurortu ubiega się Frombork, który od 2023 roku jest już obszarem ochrony uzdrowiskowej. Od września 2021 roku w województwie działa też, skupiające kilkadziesiąt różnych podmiotów, Konsorcjum Naukowo-Technolo-

³² Zob. A. Mikos v. Rohrscheidt, *Mikołaj Kopernik w polskiej turystyce kulturowej: potencjał, wykorzystanie, szanse*, „Turystyka Kulturowa” 2024, nr 2, s. 86-130.

³³ Do tej grupy zaliczyć można również lokalny, pieszy *Szlak Marii Zientary-Malewskiej*, warmińskiej poetki, pisarki i nauczycielki. Wytyczony w roku 1994, w setną rocznicę jej urodzin. W roku 2024 staraniem Starostwa Powiatowego w Olsztynie utworzona została jego internetowa „nakładka”, pozwalająca przy okazji podróży po szlaku, poznać życie i twórczość „poetessy Świętej Warmii” (zob. szlakswietejwarmii.pl/maria-zientara-malewskapoetessa-swietej-warmii).

³⁴ Zob. szlaki.mazury.pl

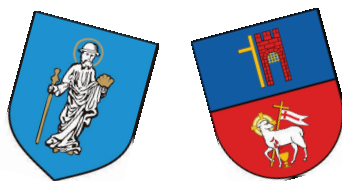
³⁵ Zob. T. Duda, *Raport z analizy potencjału turystyczno-kulturowego powiatu stargardzkiego*, „Turystyka Kulturowa” 2018, nr 6, s. 115-136.

³⁶ Zob. T. Duda, *Raport z analizy potencjału turystyczno-kulturowego powiatu grodzkiego Szczecin*, „Turystyka Kulturowa” 2019, nr 1, s. 142-165.

³⁷ uzdrowiskolidzbarkwarmiński.pl

giczne „Zdrowe Życie”, powołane, aby wspomóc rozwój jednej z inteligentnych specjalizacji Warmii i Mazur – *Zdrowe Życie*, w obszarze nowoczesnych technologii i badań naukowych.

Polem do aktywnych działań jest również rozwój oferty w obszarze turystyki biznesowej, poza Olsztynem, jako głównym ośrodkiem gospodarczym województwa.



Analiza potencjału kulturowego **Powiatu Olsztyńskiego** ukazuje mikroregion o wyraźnie zróżnicowanej strukturze wewnętrznej, w której elementy dziedzictwa historyczno-kulturowego współistnieją z silnie rozwiniętymi elementami obsługi ruchu turystycznego oraz zapleczem instytucjonalnym. Wyniki punktowe wskazują, że jest to obszar o profilu odmiennym od pozostałej części Warmii, przy jednoczesnym zachowaniu pełnej z nim spójności historycznej i kulturowej.

W kategorii I *Potencjał turystyki kulturowej* wynik na poziomie 42% możliwej liczby punktów potwierdza, że zasób obiektów historycznych i kulturowych jest znaczący, lecz nie można uznać go z element dominujący. Nie wyczerpuje pełni potencjału mikroregionu.

Najwyższe wartości punktów w tej kategorii dotyczą obszaru *Obiekty sakralne* (I A a – 71% maksymalnej liczby punktów). Obejmuje on zarówno zabytki Olsztyna (z wiodącą rolą konkatedry św. Jakuba Apostoła), jak i obiekty sakralne znajdujące się na obszarze powiatu, w tym przede wszystkim sanktuarium maryjne w Gierzwałdzie oraz sanktuarium Krzyża Świętego w Klebarku Wielkim, Kalwarię Warmińską w Głotowie, czy kolegiatę w Dobrym Mieście.

Znaczący udział w potencjale mają również podkategorie: *Szlaki kulturowe* (I H – 66%) – praktycznie wszystkie przechodzą przez stolicę regionu oraz *Eventy kulturowe* (I E – 45%), co jest zrozumiałe dla kulturalnego centrum województwa. Tu zlokalizowane są bowiem najważniejsze instytucje kultury: filharmonia, dwa teatry, wielooddziałowe Muzeum Warmii i Mazur, wojewódzkie Centrum Edukacji i Inicjatyw Kulturalnych i in., co wskazuje na możliwość łączenia zasobów punktowych w szersze narracje tematyczne.

Niższe udziały punktowe widoczne są natomiast w podkategoriach: *Inne zabytki architektoniczne i techniczne* (I A c – 61%), *Obiekty militarne* (I A d – 44%) oraz *Dziela sztuki pojedyncze* (I C – 17%). Potwierdza to, że potencjał dziedzictwa materialnego nie opiera się tu na równomiernym nasyceniu wszystkimi typami zabytków, lecz na wyraźnej dominacji wybranych form dziedzictwa kulturowego, charakterystycznych dla Warmii.

Podobnie jak w przypadku całej Warmii i w Powiecie zdecydowanie wyróżnia się kategoria II *Elementy obsługi turystycznej*, która osiągnęła wysoki poziom



Sanktuarium Matki Bożej Gietrzwałdzkiej – Bazylika Narodzenia NMP

fol. Witold Mierzejewski / Powiat Olsztyński

realizacji potencjału (84% maksymalnej liczby punktów). Szczególnie wysoki wynik odnotowano w podkategorii *Infrastruktura turystyczna* (II B – 94%), co potwierdza bardzo dobre zagospodarowanie noclegowe i usługowe obszaru. Najwyższy poziom osiąga również podkategoria *Informacja turystyczna* (II A – 100%), wskazując na w pełni rozwinięty system obsługi ruchu turystycznego.

W przypadku *Infrastruktury komunikacyjnej* (II C – 69%) można mówić o dobrym, choć nie maksymalnym poziomie rozwoju, który zapewnia względnie sprawną dostępność transportową, jednak pozostawia przestrzeń do dalszych usprawnień. Wynik ten potwierdza rolę Olsztyna jako głównego węzła komunikacyjnego regionu³⁸, przy jednoczesnym wskazaniu potencjalnych kierunków wzmocnienia dostępności w skali ponadlokalnej.

³⁸ Trzeba podkreślić, że jedyne w województwie lotnisko międzynarodowe tylko z nazwy związane jest ze stolicą regionu. Port Lotniczy „Olsztyn-Mazury” w Szymanach pod mazurskim Szczytnem, znajduje się ok. 56 km od leżącego na Warmii Olsztyna.

W kategorii III *Pozostała oferta czasu wolnego* (72%) widoczna jest silna pozycja podkategorii *Oferta sportowa, edukacyjna i rekreacyjna* (III C – 92%), która osiąga jeden z najwyższych procentowych poziomów potencjału. Wynik ten potwierdza znaczenie Powiatu Olsztyńskiego jako obszaru umożliwiającego łączenie turystyki kulturowej z aktywnymi formami spędzania czasu wolnego oraz edukacją pozaformalną.

Uzupełnieniem struktury potencjału są wyniki kategorii IV – 61%. Wśród *Czynników wspierających turystykę kulturową*, szczególnie istotną rolę odgrywa podkategoria IV E *Zagraniczne partnerstwa* – osiągająca maksymalny poziom punktowy. Wysokie wartości widoczne są także w podkategoriach: *Instytucje w regionie* (IV A – 80%) oraz *Oferta turystyki biznesowej* (IV D – 73%), co z kolei jest potwierdzeniem znaczenia zaplecza instytucjonalnego oraz organizacyjnego dla funkcjonowania turystyki kulturowej na tym obszarze.

Całościowo Powiat Olsztyński jawi się jako jednostka o *wielkim* potencjale turystyczno-kulturowym, którego siła wynika z połączenia wybranych zasobów dziedzictwa z dobrze rozwiniętą infrastrukturą, obsługą turystyczną oraz ofertą czasu wolnego. Wyniki potwierdzają funkcję tego obszaru jako głównego zaplecza instytucjonalnego i organizacyjnego Warmii oraz centrum dystrybucji ruchu turystycznego w skali całego regionu.



Badanie (cząstkowe) potencjału turystycznego dziedzictwa kulturowego **Powiatu lidzbarskiego** wykazało jego *średni* poziom. Generalnie jest on generowany przez istnienie jednej silnej atrakcji turystyczno-kulturowej. Jest nią była rezydencja biskupów warmińskich w historycznej stolicy Warmii – Lidzbarku Warmińskim. Jeden z najpiękniejszych średniowiecznych obiektów tego typu w Europie, perła architektury gotyckiej z XIV wieku. Kompleks – który tworzą: średniowieczny zamek wraz z przedzamczem, na którym zlokalizowany jest również dawny pałac biskupi, bastion oraz baszta – jest jednym z najcenniejszych polskich zabytków, w 2018 roku uznany za Pomnik Historii. Jako siedziba oddziału Muzeum Warmii i Mazur jest też ważnym punktem na kulturalno-edukacyjnej mapie nie tylko mikroregionu, ale całego województwa.

Wraz z pozostałymi głównymi zabytkami miasta: barokowo-klasycystycznym pawilonem ogrodowym – *Oranżerią Krasickiego*, kościołem farnym św. Piotra i Pawła, kościołem Podwyższenia Krzyża Świętego oraz monumentalną Wysoką Bramą miejską, może stanowić podstawę do tworzenia różnorodnych tematycznie produktów turystycznych (np. związanych z działalnością w tym mieście wybitnych ordynariuszy warmińskich³⁹).

³⁹ Jedną ze stałych wystaw muzealnych prezentowanych na zamku jest poświęcona „Wielkim mieszkańcom zamku lidzbarskiego”.



Panorama Lidzbarka Warmińskiego
fot. Michał Misztal / UM Lidzbark Warm.



Podobnie jak w przypadku powiatu lidzbarskiego, tak i potencjał kulturowy **powiatu braniewskiego** opiera się praktycznie na jednej, bardzo silnej atrakcji turystyczno-kulturowej. W tym przypadku jest to szeroko rozumiany „Frombork”, którego „jądrem” jest kompleks Wzgórza Katedralnego należący do zabytków najwyższej klasy. Jego centralnym punktem jest Bazylika Archikatedralna Wniebowzięcia Najświętszej Maryi Panny – *Matka Kościołów Archidiecezji Warmińskiej*⁴⁰, której budowę ukończono w 1388 roku. Jedną z największych budowli sakralnych środkowej Europy, z praktycznie w całości zachowaną pierwotną formą gotycką⁴¹.

⁴⁰ W skład zabytkowego kompleksu wchodzi również: dawny (stary) pałac biskupi, dzwonnica zwana Wieżą Radziejowskiego, Wieża Kopernika wraz z bramą południową stanowiące elementy fortyfikacji oraz budynki kanonii wewnętrznych. Poza murami znajdują się zachowane w różnym stopniu także dawne kurie – domy kanoników warmińskich (kanonie zewnętrzne) oraz XIX-wieczny tzw. nowy pałac biskupi.

⁴¹ Jedynym stylistycznie odmiennym jej elementem jest barokowa kaplica Zbawiciela, zwana też kaplicą biskupa K. Szembeka.



Panorama wzgórza Katedralnego we Fromborku

fot. Ada Romanowska

Jednak wyjątkowość *Wzgórza* wynika nie tylko z jego znaczenia dla historii Warmii i kraju (od 1994 r. jest to Pomnik Historii Polski⁴²), czy też znaczenia religijnego katedry, jako głównej świątyni archidiecezji. Związana jest przede wszystkim z osobą Mikołaja Kopernika (1473-1543), jednej z największych postaci polskiego i europejskiego renesansu, autora tzw. przewrotu kopernikańskiego. Jako kanonik warmiński mieszkał we Fromborku przez czterdzieści lat i pochowany został w katedrze. Tu powstało dzieło jego życia: *De revolutionibus orbium coelestium (O obrotach sfer niebieskich)*⁴³.

Z powodu obecności tego Wielkiego Astronoma, Frombork – „miasto Kopernika” jest silniejszym magnesem turystyczno-kulturowym niż Lidzbark⁴⁴, co rzuca na wyższy (*duży*) poziom potencjału tego mikroregionu. Niemniej jest to tak-

⁴² Na wzgórzu funkcjonuje kościelne Muzeum Pomnika Historii Frombork Zespół Katedralny założone w 2016 r.

⁴³ Od 1948 roku działa tu obecnie samorządowe Muzeum Mikołaja Kopernika.

⁴⁴ M. Kopernik był również mieszkańcem zamku w Lidzbarku Warmińskim. W latach 1503–1510 przebywał w nim jako osobisty sekretarz wuja, bpa Łukasza Watzenrode. Później wielokrotnie bywał tu jako lekarz nadworny kolejnych ordynariuszy. Przez kilka miesięcy 1523 roku rezydował na zamku jako pełniący obowiązki Jego Przewielebności. Najprawdopodobniej w Lidzbarku Kopernik po raz pierwszy sprecyzował swoją genialną myśl. Tu miała powstać jego pierwsza rozprawa na temat teorii heliocentrycznej – tzw. *Komentarzyk (Commentariolus)*.

że przykład bardzo silnej, ale jednostkowej atrakcji turystycznej, dominującej w potencjale dziedzictwa kulturowego całego powiatu⁴⁵.

Jak pisze A. Mikos v. Rohrscheidt: *W przypadku takiego regionu potrzebne będzie działanie w dwóch aspektach. Pierwszym będzie analiza pozostałych kategorii waloryzacji w celu wyznaczenia czynników wzmacniających lub osłabiających ofertę turystyczno-kulturową i wyciągnięcia ewentualnych wniosków dla celu dalszych analiz (np. analizy SWOT dla produktów turystycznych regionu) lub konkretnych działań w kierunku poprawy oferty. Druga, szczegółowa analiza wewnętrzna powinna dotyczyć pierwszej kategorii waloryzacji obiektów i doprowadzić do stwierdzenia typu atrakcji turystyczno-kulturowych, wokół którego – jako „magnesu” turystyczno-kulturowego – można konstruować specyficzną ofertę regionu. Celem takiej oferty (np. oferty pakietowej⁴⁶) jest spowodowanie większego napływu turystów kulturowych do regionu, ich zainteresowanie się innymi typami oferty kulturowej i tym samym wydłużenie ich czasu pozostawania w regionie (lub odpowiednia modyfikacja programów wypraw zorganizowanych, zmierzających w tym samym kierunku)⁴⁷.*

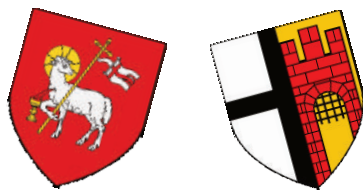
Załączniki – opracowane formularze waloryzacyjne dla Warmii, Powiatu Olsztyńskiego, Powiatu Braniewskiego i Lidzbarskiego dostępne są na stronach Domu Warmińskiego



⁴⁵ Zdecydowanie mniejsze znaczenie dla oceny tych mikroregionów (choć dla nich istotne) mają potencjały dziedzictwa historyczno-kulturowego miasta Orny i sanktuarium w Krośnie – w powiecie lidzbarskim oraz Pieniężna i Braniewa – w powiecie braniewskim.

⁴⁶ To różnorodne połączenie kilku usług (np. przelot, hotel, transfer, ubezpieczenie) w jedną, wycenioną wspólnie ofertę, często z opcjami typu *all inclusive*.

⁴⁷ A. Mikos v. Rohrscheidt, *Turystyka kulturowa...*, s. 551.



Wnioski

Analiza uzyskanych w badaniach wyników pokazuje, że Warmia ma bardzo wysoki potencjał kulturowy, ale wymaga spójnej polityki dotyczącej efektywnego wykorzystania tego zasobu. O ile Powiat Olsztyński może funkcjonować jako w dużym stopniu samodzielny „kulturowy produkt turystyczny”, o tyle mikroregiony braniewski oraz lidzbarski mają na to potencjał za słaby. Nawet Frombork jest najczęściej tylko etapem w podróży po regionie, nie stanowi obecnie atrakcyjnej destynacji dla podróży typu *city break*⁴⁸. Sam Olsztyn (a także szerzej – Powiat Olsztyński), ze względu na posiadane zasoby, może być wprawdzie celem jedno-, dwudniowych wypadów, ale jako duże miasto wojewódzkie nie jest destynacją dla dłuższych pobytów wypoczynkowych, ze względu na stosunkowo niewielką liczbę atrakcji – także turystycznych. Ze względów komunikacyjnych, jest i będzie miastem tranzytowym, „wojewódzkim centrum dystrybucji” ruchu turystycznego zarówno dla Warmii, jak i Mazur, co miasto może skuteczniej wykorzystywać.

Jak wynika z badania, stolica regionu, w porównaniu z całą Warmią, prezentuje bardziej zrównoważony rozkład potencjału między: zabytkami, instytucjami kultury, wydarzeniami kulturowymi, szlakami kulturowymi i ofertą przyrodniczą, tworzącymi mozaikę znaczeń historycznych, religijnych, naukowych i krajobrazowych. Jest on również w dużym stopniu komplementarny z potencjałem ziemskiego powiatu olsztyńskiego. To czyni potencjał turystyczny miasta bogatszym strukturalnie, co z kolei daje możliwość budowania bardzo zróżnicowanej oferty. Z założeniem jednak, że nie będzie ona „wsobna” – ograniczona do eksploracji tylko zasobów samego powiatu grodzkiego, że zakładać będzie „wyjście” poza granice administracyjne miasta.

Efekt synergii potencjałów mikroregionów widoczny jest w ocenie Warmii jako makroregionu. Stąd wynika konieczność wzmacniania powiązań pomiędzy wchodzącymi w jego skład powiatami i gminami. A skuteczny wzrost potencjału Warmii możliwy jest poprzez tworzenie układów sieciowych, opartych na zdefiniowanych szlakach kulturowych (zarówno tych wyznaczonych w terenie, jak i wirtualnych), jako podstawowych osiach komunikacji turystycznej.

W celu wyróżnienia i identyfikacji region potrzebuje też systemu jednolitej narracji kulturowej⁴⁹, podobnego do rozwiązań stosowanych w Europie Zachod-

⁴⁸ Warto zwrócić tu uwagę także na ograniczoną, przede wszystkim brakiem połączeń kolejowych, dostępność komunikacyjną miasteczka.

⁴⁹ W najwęższym ujęciu dotyczy to stworzenia jednolitego systemu identyfikacji wizualnej (SIW), i jego wykorzystania w działaniach marketingowych.



niej, który ujednoczyci przekaz o kulturze Warmii i jej ofercie turystycznej w tym obszarze. Powinien być też punktem wyjścia do tworzenia strategii promocji regionu opartej na *storytellingu*, który daje ogromne możliwości kreatywne w marketingu miejsc (terytorialnym).

W badaniach nad turystyką tradycyjnie uznaje się, że *region* to część przestrzeni o charakterystycznych cechach, które wyraźnie odróżniają go od obszarów sąsiednich⁵⁰, ale także taki, którego specyfika tworzy własną *logikę podróżowania*. W przypadku Warmii tą „logiką” są trasy pielgrzymkowe / trasy turystyki religijnej, wiodące do „miejsc świętych Świętej Warmii” – historycznych obiektów sakralnych i miejsc kultu religijnego. Badania wykazały, że największy potencjał dziedzictwa kulturowego makroregionu tkwi bowiem przede wszystkim w znajdujących się tutaj zabytkach związanych z jego katolicką przeszłością. Jednak stanowią one tylko jeden z elementów wielowarstwowej tożsamości regionu.

W literaturze podkreśla się bowiem, że samo dziedzictwo (naturalne i kulturowe) tworzy zarówno materialny, jak i duchowy zasób, który odzwierciedla procesy rozwoju historycznego. Jego wartość ujawnia się jednak tylko wówczas, gdy jest dostępne dla ogółu społeczeństwa w wymiarze fizycznym, inteligentnym oraz emocjonalnym⁵¹. A Warmia dostarcza takich zasobów wyjątkowo dużo.

⁵⁰ Zob. K. R. Mazurski, *Region turystyczny jak pojęcie...*, s. 7-15.

⁵¹ Zob. ICOMOS, *International cultural tourism chapter...*

Bo kryje w sobie ślady biskupów warmińskich, duchownych, rycerzy-zakonników, społeczności różnych nacji, wydarzeń historycznych i procesów dziejowych, które przez stulecia współtworzyły jej krajobraz kulturowy. Pamięć o minionych epokach rozpięta jest tu między monumentalną architekturą kościołów i zamków, a drobnymi elementami krajobrazu: przydrożnymi kapliczkami, czy „kocimi łbami” traktów pamiętających jeszcze czasy krzyżackie. Dziedzictwo nie jest zbiorem materialnych obiektów, a konstruktem kulturowym tworzoną przez społeczność na potrzeby ich wspólnoty i to one decydują, co staje się ich dziedzictwem.

Współczesne poznawanie Warmii często zaczyna się od pojedynczego miejsca – Fromborka, Lidzbarka Warmińskiego, Olsztyna, Gietrzwałdu, Świętej Lipki – ale bardzo szybko okazuje się, że każde z nich jest tylko fragmentem większej całości. Że region to nie zbiór odrębnych punktów na mapie, lecz gęsta sieć znaczeń, które spajają się w opowieść o regionie.

Warmia, mimo burzliwych dziejów, zachowała niezwykłą ciągłość. Jej – tworzących tzw. *warmiński zodiak*⁵² dwanaście miast oraz siedem tzw. *świętych miejsc Warmii*⁵³ – to „sieć kulturowa”, która opowiada historię regionu w sposób wyjątkowo klarowny. Z kolei sanktuaria, kościoły, kapliczki czy przydrożne Boże Męki budują krajobraz, który nie tylko przyciąga turystów, ale również daje poczucie zanurzenia w historii. Warmię nie tylko się zwiedza, lecz przeżywa, bo jest to i przestrzeń duchowa. A jej wszechstronność tylko rozszerza kulturowe horyzonty.

⁵² Są to: Barczewo, Biskupiec, Bisztynek, Braniewo, Dobre Miasto, Frombork, Jeziorany, Lidzbark Warmiński, Olsztyn, Ornetka, Pieniężno, Reszel.

⁵³ Tworzy je siedem sanktuariów w: Chwałęcinie, Gietrzwałdzie, Głotowie, Krośnie, Stoczku Klasztornym, Świętej Lipce oraz Tłokowie.

- Achremczyk, S. *Warmia*, Olsztyn 2011.
- Ashworth G., Tunbridge J., *The Tourist-Historic City*, London 2000.
- Duda T., *Raport z analizy potencjału turystyczno-kulturowego powiatu grodzkiego*, Szczecin, „Turystyka Kulturowa” 2019, nr 1.
- Duda T., *Raport z analizy potencjału turystyczno-kulturowego powiatu stargardzkiego*, „Turystyka Kulturowa” 2018, nr 6.
- Gołembski G. (red.), *Kompendium wiedzy o turystyce*, Poznań 2002.
- Huges H., *Arts, entertainment and tourism*, Oxford 2023.
- ICOMOS, *International cultural tourism chapter*, Mexico 1999 (icomos.org).
- Kisielew K., Szalkiewicz W. K., *Okolice Szlaku Świętej Warmii. Podpowiednik turystyczny*, Olsztyn 2021.
- Kowalczyk A. (red.) *Turystyka kulturowa. Spojrzenie geograficzne*, Warszawa 2008.
- Mazurski K. R., *Region turystyczny jak pojęcie*, „Folia Turistica” 2009, nr 21.
- Michalak A., Charzyński P., *Raport z analizy potencjału turystyczno-kulturowego powiatu ostródzkiego*, „Turystyka Kulturowa” 2022, nr 4.
- Mikos v. Rohrscheidt A., Buczkowska-Gołąbek K., *Dziesięć lat turystyki kulturowej w Polsce. Sukcesy i porażki*, „Turystyka Kulturowa” 2018, nr 5.
- Mikos v. Rohrscheidt A., *Historia w turystyce kulturowej*, Warszawa 2018.
- Mikos v. Rohrscheidt A., *Mikołaj Kopernik w polskiej turystyce kulturowej: potencjał, wykorzystanie, szanse*, „Turystyka Kulturowa” 2024, nr 2.
- Mikos v. Rohrscheidt A., *Turystyka kulturowa – wokół definicji*, „Turystyka Kulturowa” 2008, nr 1.
- Mikos v. Rohrscheidt A., *Turystyka kulturowa. Fenomen, potencjał, perspektywy*, Poznań 2016.
- Szalkiewicz W. K. (red.), *Po Świętej Warmii z Mieczysławem Orłowiczem. Ilustrowany przewodnik dawny i współczesny*, Olsztyn 2023.
- Tunbridge J. E., Ashworth G. J., *Dissonant Heritage: The Management of the Past as a Resource in Conflict*, „Annals of Tourism Research” 1997, nr 24(2).



Opracowanie jest pracą ambitną i poznawczo wartościową. Autorzy podejmują próbę uchwycenia potencjału turystyczno-kulturowego Warmii nie tylko jako zbioru pojedynczych atrakcji, lecz jako historycznie i symbolicznie spójnego regionu, z wyróżnieniem miasta Olsztyn i ziemskiego powiatu olsztyńskiego. Dokonano także częściowej analizy powiatów braniewskiego i lidzbarskiego. Struktura pracy jest przejrzysta: od wprowadzenia poświęconego dziedzictwu i turystyce kulturowej, przez omówienie metody i obszaru badań, po wyniki, ich interpretację, wnioski oraz obszernie aneksy z formularzami waloryzacyjnymi. Taka konstrukcja pracy czyni tekst użytecznym zarówno dla badacza, jak i dla praktyka zajmującego się rozwojem oferty turystycznej regionu. (...) Publikacja zasługuje na pozytywną ocenę i może stać się ważnym punktem odniesienia dla dalszych badań nad turystyką kulturową Warmii i innych regionów historycznych Polski.

dr hab. inż. Grażyna Furgala-Selezniow, prof. UWM
Katedra Turystyki, Rekreacji i Ekologii
Uniwersytet Warmińsko-Mazurski w Olsztynie

Praca stanowi wartościowe i aktualne opracowanie dotyczące dziedzictwa kulturowego Warmii, regionu o wyjątkowo złożonej historii i bogatej tożsamości kulturowej. Autorzy podejmują próbę kompleksowego ujęcia problemu dziedzictwa kulturowego, zarówno pod względem historycznym i geograficznym, jak i społeczno-kulturowym. Praca wpisuje się w nurt współczesnych badań nad dziedzictwem kulturowym jako zasobem, stanowiącym podstawy rozwoju oraz elementem budowania tożsamości regionalnej. (...) Monografia stanowi wartościowe opracowanie naukowe, które wnosi istotny wkład do badań nad dziedzictwem kulturowym Warmii. Praca spełnia wymagania stawiane publikacjom naukowym i zasługuje na publikację.

dr Robert Faracik
Katedra Rozwoju Regionalnego i Lokalnego
Uniwersytet Komisji Edukacji Narodowej w Krakowie



Stowarzyszenie „Dom Warmiński”
www.domwarminski.pl
ISBN: 978-83-981357-0-2

